

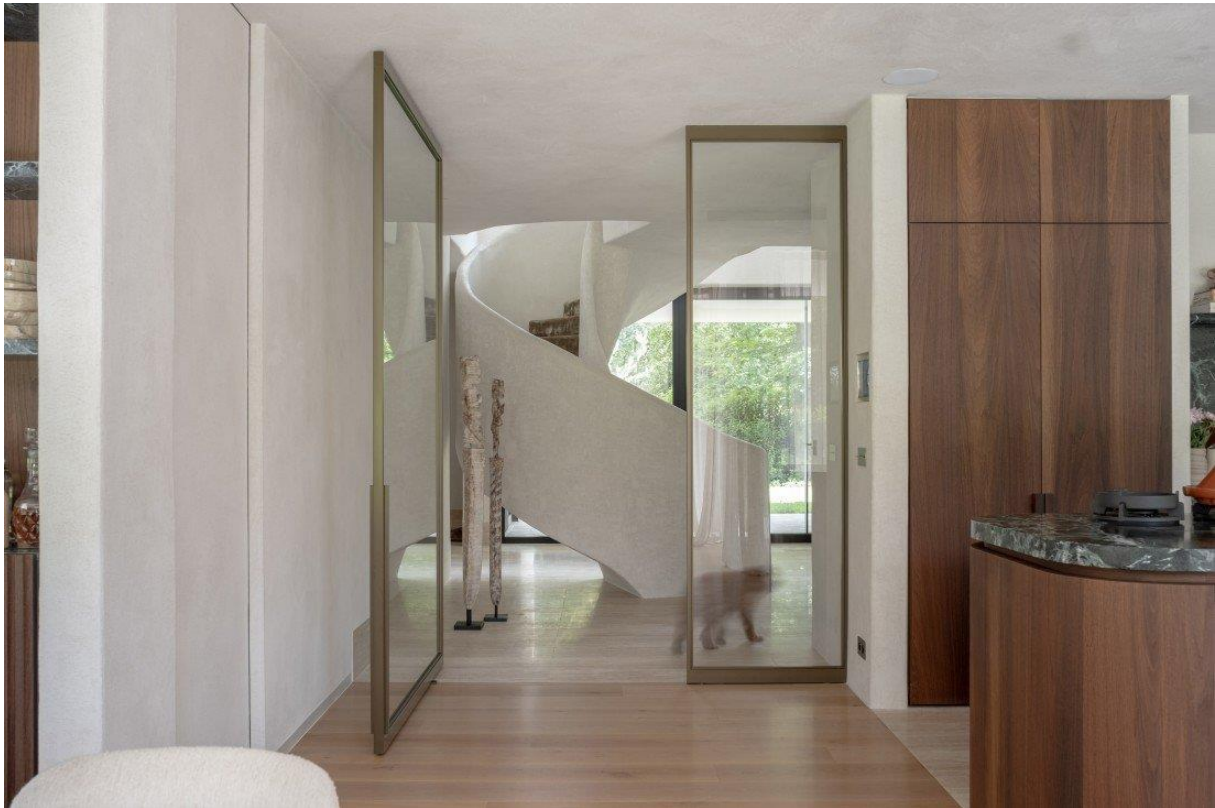


Strakke basis en sfeervolle ruimte met gedetailleerde afwerking

Mibo Pietra-Mertens-Architecten

Als een huishouden door twee bedrijvige ondernemers geleid wordt, blijft er weinig tijd over voor wekenlange buitenlandse vakanties. Voor dit echtpaar was het daarom belangrijk dat hun villa zowel een thuis als een vakantieplek kon zijn. Een sfeervolle ruimte met architectuur van een mediterrane sfeer. Die uit zich in de organische vormen, in de Spaanse en Arabische invloeden maar ook in de gevelstenen van Mibo Pietra. Wat bij anderen een modernistisch blok zou zijn, werd hier een licht exotische villa, met knipogen naar de organische architectuur van Gaudí.





Draaitrap en bekleed plafond

De inkomhal heeft indrukwekkende afmetingen, maar ook twee verrassende zithoeken. Een prachtige wenteltrap, waarvan de treden bekleed zijn met tapijt, leidt naar de verdieping. "Esthetisch heel mooi, functioneel maar ook veilig voor onze nog kleine kinderen", zegt de bewoonster. Rechts daarvan zijn twee deuren die leiden naar de bedrijfsruimten. Hoe indrukwekkend ook, toch ontnemt de trap niet helemaal het zicht op de imposante stalen deur die leidt naar de leefruimtes. Daar is de sfeer subtiel anders, en ook dat is geen toeval. "Ik wilde een huis waarin elke ruimte zijn eigen beleving heeft, met plekken waar je kunt werken of fitnessen en andere waar je volledig tot rust kunt komen. We wilden ook de omringende natuur zoveel mogelijk naar binnen trekken, dus veel licht en hoge ramen. En het moest zuiders worden. We zijn met het gezin een groot deel van het jaar thuis, dan moeten we hier thuis een vakantiegevoel kunnen ontwikkelen, vandaar de televisiekamer, het zwembad en het poolhouse." Een villa die aan zoveel wooneisen moet voldoen, zou in plaats van weldadig weleens overdadig kunnen worden. Om die reden deden de bewoners een beroep op Sara Belaïch van More Concept interieurarchitecten. "De angst bestond dat het huis te groot zou blijken te zijn, niet in vierkante meters maar in beleving. Om die reden heb ik een aantal ingrepen voorgesteld om dat effect te voorkomen. Bijvoorbeeld om in de woonkamer een verf te gebruiken die een behangachtige textuur heeft. Ook in de inkomhal hebben we de draaitrap strak laten aflijnen op de grond en die verfstructuur toegepast, zodat ze niet té imposant zou worden.



Intieme beleving oproepen

Dat gevoel ontstaat spontaan in de woonkamer, rechts van de woonkeuken. De metershoge ramen geven aan de achterzijde een panoramisch zicht op de tuin en een even hoog zijraam laat het licht ook van de zijkant binnenkomen. Maar het meest opvallende aspect is de bekleding van het plafond met hetzelfde materiaal als de roomdivider. Zo lijkt het of de wandkast doorloopt en de kamer de aanwezigen omarmt. Deze gewaagde maar geslaagde keuze van plafondbekleding versterkt het toch al grote ruimtelijke gevoel en geeft de kamer tegelijk een zekere knusheid. Twee ogenschijnlijk tegengestelde effecten blijken samen te kunnen gaan.



Architectonische keuzes

In andere ruimtes, zoals de keuken, zijn op ons advies veel hoeken van muren met de hand afgestreeken, omdat die rondingen een intiemere beleving oproepen dan rechte hoeken. Voor het terras suggereerden we een aparte zithoek met open haard. Elk van die adviezen is tot stand gekomen na een goed gesprek. Ik neem mijn tijd om te achterhalen wat de bewoners precies voor ogen stond. Als je dan ontdekt dat ze niet alleen van de Ibiza-stijl houden maar ook geregeld op het eiland zelf komen, is het des te toepasselijker de inspiratie voor het terras te zoeken in het nabijgelegen Barcelona Paviljoen van Mies van der Rohe. Zo hebben we met onze interieurarchitectuur een optimale aansluiting proberen te verwezenlijken op de architectonische keuzes voor het exterieur, een mooi en fijn leefbaar geheel.”

Rond lopen

Iedere ruimte is inderdaad anders. Dat merk je op de verdieping, waar de indeling zodanig is dat je rond kunt lopen via de slaapvleugel van de ouders. Ook hier weer een goed zicht op de beneden liggende tuin, vanachter de ramen maar ook vanop het prachtige balkon. Maar hier eveneens twee duidelijk andere kamers, in de vorm van een en-suitebadkamer en een dressing. De badkamer roept, met de lichte kleuren en de rondingen bij de douche, associaties op met een Turks bad of een Moorse Haman. De dressing is, met het vele hout en de tapijten, een ruimte geworden waar je niet per se snel doorheen loopt om kleding te pakken maar uitgenodigd wordt op je gemak kleren te selecteren en te passen. Ook hier gaan een grote mate van functionaliteit en sfeer weer hand in hand.

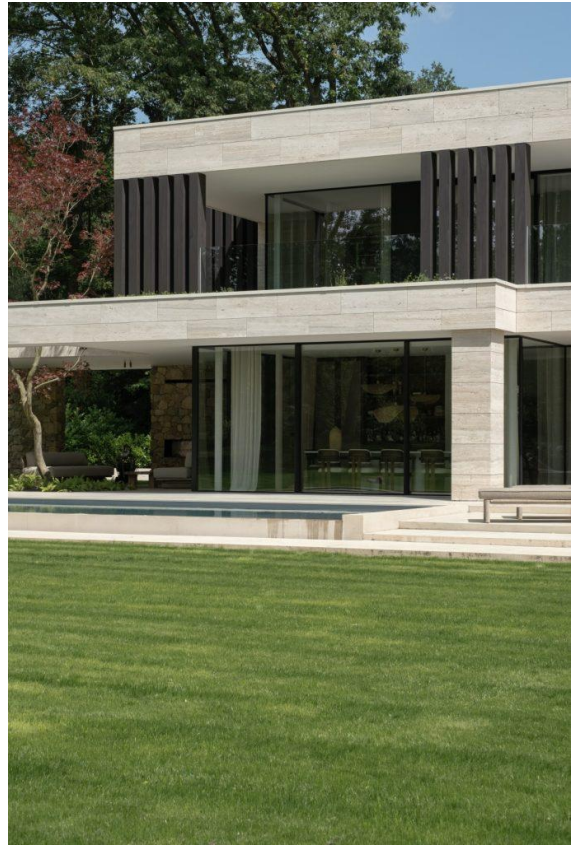




Natuursteenstrips

Voor een gezin dat graag thuis vakantie viert is de tuin vanzelfsprekend extra belangrijk. Er is daarom een zwembad gebouwd, en een overdekt terras met houtkachel geïnstalleerd. “Maar we kozen ook voor een zitkuil, waar we met goed weer in kunnen ontbijten”, aldus de bewoonster. “We willen zoveel mogelijk in de tuin kunnen doen.” Een glooiend gazon is de grootste blikvanger van de tuin zelf, maar plukjes hoge bomen leggen de verbinding met het omliggende bos, dat een belangrijk deel van deze gemeente in de Kempense noordrand beslaat. “Van buiten heeft ons huis een modernistische vorm. Die leek ons veel geschikter om alle functies in onder te brengen, want naast de kantoren is er ook nog een zorgwoning voor mijn ouders. We wilden echter per se geen massief ogend betonnen blok. Gelukkig zijn we in contact gekomen met Mibo-Pietra om een deel van de gevel te laten bekleden met natuursteenstrips.” Dat hoefde niet met eender welke steen van welke kleur of afmeting, integendeel, in de showroom van Mibo-Pietra in Hoogstraten – verdeeld in een binnen- en buitengedeelte – konden de bewoners hun keuze maken uit vele mogelijkheden. “En omdat de uiteindelijke keuze pas gemaakt kan worden als je het op de plek zelf ziet, hebben we bij wijze van proef eerst een stukje muur bekleed”, verduidelijkt zaakvoerder Michel Boeckx. De natuursteenstrips van het Italiaanse kwaliteitsmerk Geopietra zijn precies dáár aangebracht waar ze de achterzijde de gewenste zuiderse sfeer verlenen. Dankzij de levenslange garantie die leverancier Geopietra geeft, ook op de kleurvastheid, hoeven de bewoners zich bovendien geen zorgen te maken over aantasting van deze sfeer. Zo is de impressie die de villa in de entree maakt een heel andere dan aan de tuinzijde, alsof je van statig naar volkomen ontspannen bent gelopen, maar dat was ook de uitdrukkelijke wens van de bewoners: een huis om te werken, te wonen en vakantie te houden, vloeiend in elkaar overlopend. Die driehoek van functies is van wens werkelijkheid geworden.







Editor: Media team

Datum: 31-07-2024

Tekst: Gebaseerd op een tekst van [Jeroen Kuypers](#)

Fotografie: [Nick Cannaerts](#)