

BOUWEN AAN VLAANDEREN

VAKTIJDSCHRIFT VOOR DE BOUW | BOUWENAANVLAANDEREN.BE | JAARGANG 19 | NUMMER 5 2018 | OKT-NOV

AAI KANTOORGEBOUW IN DRUPPELVORM

OGSTRELENDE HEALING ENVIRONMENT IN MECHELEN

OLOGISCHE KINDEROPVANG UIT KALKHENNEP EN STRO

MEENTEHUIS LEOPOLDSBURG WEERSPIEGELT
STORISCHE GRANDEUR

LITIEKANTOOR COMBINEERT TRANSPARANTIE EN VEILIGHEID



Woonzorgcentrum verenigt oude en eigentijdse architectuur

Zorgverlener Vulpia opent met 'Villa ter Molen' het tweede woonzorgcentrum op het grondgebied van Stabroek. Het gebouw onderscheidt zich van klassieke woonzorgcentra dankzij de opvallende combinatie van nieuwbouw en een bestaand, traditioneel volume.

Tekst: Koen Mortelmans | Beeld: Mertens-Architecten

Tot 2017 was 'Aalmoezener Cuypeys' het enige woonzorgcentrum in Stabroek. Dat was onvoldoende om de berekende behoefte van 168 bedden in de Antwerpse poldergemeente op te vangen. Vulpia stelde zich kandidaat om die leermeester te wullen. De villa van de lokale brouwersfamilie Vandermolle in het centrum van de gemeente bleek de meest geschikte locatie. Ze werd omstreeks 1920 opgetrokken in een eclectische stijl en werd in 2011 opgenomen in de Vlaamse inventaris van bouwkundig erfgoed.

Authentieke karakter behouden

De opname in de 'inventaris' impliceert geen wettelijke bescherming voor een gebouw, maar vormt

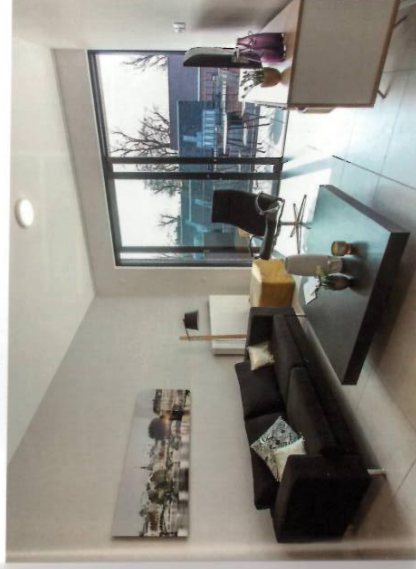
wel een signaal om het te behouden. De gemeenteraad van Stabroek drong daar trouwens sterk op aan. De portiek met zuilen en de traptoren verlenen de villa een kasteelachtig uitzicht. "Bovendien staan er in de Dorpsstraat meer villa's in deze stijl, die dateren uit dezelfde periode. Ze geven het dorp een eigen karakter", zegt architect Fons Mertens, die zijn kantoor ook in Stabroek vestigde.

Mertens en zijn team ontwierpen het nieuwe concept zo dat de villa en de nieuwbouw een samenhangend geheel vormen. De architecten opereerden ervoor om de vier assistentiewoningen, die op de twee verdiepingen van de villa worden ingericht, op beide niveaus te verbinden met het

aanpalende woonzorgcentrum via een beglaasde passerelle. Op die manier blijven het zicht vanuit de Dorpsstraat en het authentieke karakter van de kasteelvilla behouden", zegt architect Stijn Mertens, zoon van Fons. "Daardoor was het ook niet nodig om een lift te installeren in de villa." Op de begane grond komt een brasserie, die niet alleen toegankelijk zal zijn voor de bewoners van het woonzorgcentrum en de assistentiewoningen, maar ook voor de omwonenden, dorstige fietsers en andere bezoekers.

Villa blijft, bier is geschiedenis

De renovatie van de villa was nog aan de gang toen Vulpia het woonzorgcentrum – deels op de



De woonruimten ogen stijlvol en modern.

plaats van de gesloopte bierhal – in gebruik nam. Het is opgetrokken rond een buitenuimte die deels als tuin en deels als parkeerterrein is aangelegd. Deze parking is bestemd voor bezoekers. De medewerkers krijgen 27 parkeerplaatsen onder de nieuwbouw ter beschikking, die drie bovengrondse afdelingen omvat: twee met 21 kamers en één met zesien kamers. De keuze voor kleine afdelingen moet bijdragen aan een huiselijke sfeer.



"De Brouwersvilla geeft de Dorpsstraat een eigen karakter"

De architectuur van de gerenoveerde villa typeert de hoofdstraat van polderdorp Stabroek.



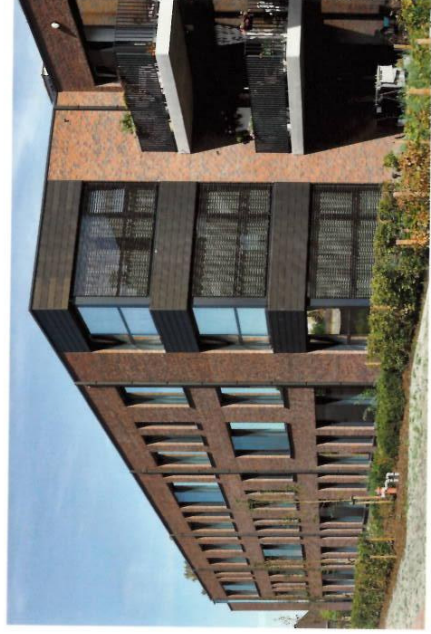
De gerenoveerde villa en de nieuwbouw vormen een samenhangend geheel.

Betonplaten

Omdat de houten vloeren werden vervangen door betonplaten en omdat de oorspronkelijke muur wel anderhalve steen dik was – zij het zonder spouwmuur – metselde de aannemer nieuwe draagnuren langs de binnenkant, zodat er meteen ook een spouw tot stand kwam. "Zo konden we tevens het vereiste EPB-niveau bereiken", aldus Brosens. "Het gebruik van snelbouw in plaats van gyproc maakte het mogelijk om de betonplaten op de nieuwe muren te leggen, een betere oplossing dan ze via de nodige inkappingen louter op de bestaande muren te laten steunen." Als meedenkende aannemer was het De Jongh dat voorstelde om ter plaatse gegoten vloerplaten te gebruiken in plaats van een systeem met potten en ballen. "Potten en ballen worden veel gebruikt bij renovaties, maar ze vergen veel meer reken- en tekenwerk, manuele ingrepen en ook langere wachttijden voor de levering van het beton", legt de projectleider uit.

Buren

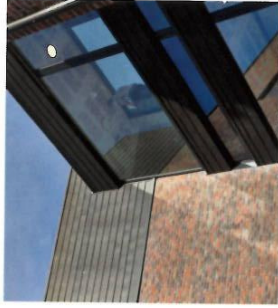
De bouw van het woonzorgcentrum was eveneens een goede zaak voor de naburige Sint-Catharina-school. Die gebruikte in het verleden al een strook grond van het villoperceel als speelplaats. Toen de villa verfort werd aan Stabroek Home Invest, londe school die strook zelf kopen. Een school is een prima buur voor een woonzorgcentrum. Bejaarden voelen zich goed vlak bij de levendigheid van kinderen. "Helias slaagde de bouwheer er niet in om een overeenkomst te bereiken met de andere buur het gemeentebestuur", legt Fons Mertens uit. "Mocht er een gemeenschappelijke inrit en zelfs een gezamenlijke parking aangelegd zijn, dan zou het perceel een elegantere vorm gehad hebben en hadden we het gebouw ook mooier kunnen implanteren. Doordat we langwerpig perceel, konden we de eentonigheid alleen breken door een aantal knikken in het gebouw aan te brengen. Op die manier kwamen er echter wel ruime beglaasde hoekzones tot stand." ▶



De nieuwbouw herneemt de baksteen van de villa als dominant bouw materiaal.

TECHNISCHE FIGURE

Bouwheer
Stabroek Home Invest (Stabroek)
Uitbater
Vulpia (Brasschaat)
Architect
Mertens-Architecten (Stabroek)
Hoofdaannemer(s) ruwbouw
Jos Dejongh (Kalmthout)



Glazen passerelles vanuit het woonzorgcentrum vormen de hoofdbergangen tot de assistentiewoningen in de villa.



Fons en Sijm Mertens, architect van vader op zoon.

Interne tv

De assistentiewoningen beschikken net zoals de woonzorgkamers over een afzonderlijke badkamer met schuifdeur en zijn bovendien uitgerust met een open keuken, inclusief combioven, induc-

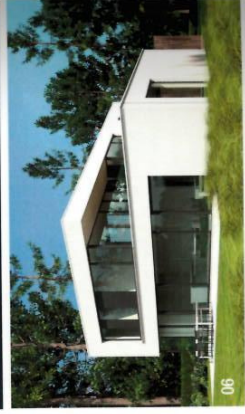
tiemuis en koelkast. Sensoren sturen de automatische zonwering aan. Het informaticasysteem maakt het mogelijk om naast gewone tv-programma's ook Vulpiastv uit te zenden, over bijvoorbeeld de interne animatie en gastronomie. ■



02



04



06



08

“Architectuur gaat over mensen, licht en lucht.”

- 01 | APPARTEMENTEN - HALLE
- 02 | APPARTEMENTEN - SCHELLE
- 03 | WOONZORGCENTRUM - VULPIA - STABROEK
- 04 | WOONZORGCENTRUM EN ASSISTENTIEFLATS - HOBOKEN
- 05 | KANTOREN EN WERKPLAATSEN - ANTWERPEN
- 06 | WONING - KALMTHOUT
- 07 | ASSISTENTIEFLATS - BOUTERSEM
- 08 | APPARTEMENTEN - MESE



mertens | architecten

Geelvinckstraat 8 T 03 568 72 53 info@mertens-architecten.be
2940 Stabroek F 03 568 98 08 www.mertens-architecten.be



BOUWPASSIE
Woningbouw | Appartementen | Projectbouw
Utiliteitsbouw | Verbouwing | Renovatie
www.josdejongh.be

JOS DEJONGH
ALGEMENE BOUW ONDERNEMING